

Приложение N 2  
к приказу  
Управления  
государственной инспекции в  
жилищной, строительной сферах и  
по надзору за техническим  
состоянием самоходных машин и  
других видов техники  
Пензенской области  
от 29 июня 2012 г. N 12-14

**АДМИНИСТРАТИВНЫЙ РЕГЛАМЕНТ  
УПРАВЛЕНИЯ ГОСУДАРСТВЕННОЙ ИНСПЕКЦИИ В ЖИЛИЩНОЙ,  
СТРОИТЕЛЬНОЙ СФЕРАХ И ПО НАДЗОРУ ЗА ТЕХНИЧЕСКИМ СОСТОЯНИЕМ  
САМОХОДНЫХ МАШИН И ДРУГИХ ВИДОВ ТЕХНИКИ ПЕНЗЕНСКОЙ ОБЛАСТИ  
ПО ПРЕДОСТАВЛЕНИЮ ГОСУДАРСТВЕННОЙ УСЛУГИ ПО ПРОВЕДЕНИЮ  
ТЕХНИЧЕСКОГО ОСМОТРА САМОХОДНЫХ МАШИН И ДРУГИХ ВИДОВ  
ТЕХНИКИ, ЗАРЕГИСТРИРОВАННЫХ ОРГАНАМИ, ОСУЩЕСТВЛЯЮЩИМИ  
ГОСУДАРСТВЕННЫЙ НАДЗОР ЗА ИХ ТЕХНИЧЕСКИМ СОСТОЯНИЕМ**

Список изменяющих документов  
(в ред. Приказов Госжилстройтехинспекции Пензенской обл.  
от 20.06.2014 N 12-29, от 09.07.2014 N 12-31,  
от 02.03.2015 N 12-9, от 14.06.2016 N 12-40, от 30.06.2016 N 12-44)

**1. Общие положения**

1.1. Административный регламент по предоставлению государственной услуги по проведению технического осмотра самоходных машин и других видов техники, устанавливает порядок и периодичность проведения технического осмотра самоходных машин и других видов техники, зарегистрированных органами, осуществляющими государственный надзор за их техническим состоянием (далее - органы гостехнадзора).

В настоящем Административном регламенте под самоходными машинами и другими видами техники понимаются тракторы, самоходные дорожно-строительные и иные машины, за исключением колесных внедорожных мототранспортных средств, которые имеют двигатель внутреннего сгорания объемом более 50 куб. сантиметров или электродвигатель максимальной мощностью более 4 киловатт, прицепы к ним.

1.2. Заявителями для получения государственной услуги являются юридические и физические лица - владельцы машин или их представители.

1.3. Требования к порядку информирования о предоставлении государственной услуги.

1.3.1. Информация о предоставлении государственной услуги предоставляется непосредственно в помещениях Инспекции, по телефону и электронной почте.

1.3.2. Информация о порядке и процедуре предоставления государственной услуги, требуемых документах, сроках предоставления государственной услуги сообщается при личном или письменном обращении заявителей, включая обращения по электронной почте, по справочным телефонам Инспекции.

Информация о порядке и процедуре предоставления государственной услуги предоставляется бесплатно.

1.3.3. На стендах, расположенных в помещениях Инспекции в городах и районах Пензенской области, размещается следующая информация:

- сведения о месте нахождения, контактных телефонах Инспекции и ее структурных подразделений;

- режим работы соответствующего подразделения;

- банковские реквизиты для оплаты государственной пошлины;

- адреса подразделений, участвующих в предоставлении государственной услуги, в том числе адреса, телефоны, Ф.И.О. руководства Инспекции;

- информация о порядке предоставления данной государственной услуги, перечень необходимых документов;

- образцы заполнения заявлений на выдачу (замену) удостоверений тракториста-машиниста (тракториста);

- извлечения из законодательных и иных нормативных правовых актов, содержащих нормы, регулирующие деятельность по предоставлению государственной услуги.

- банковские реквизиты для оплаты сбора за проверку технического состояния машин (за исключением машин, в отношении которых в соответствии с [пунктом 6](#) Правил проведения технического осмотра самоходных машин и других видов техники, зарегистрированных органами, осуществляющими государственный надзор за их техническим состоянием, утвержденных постановлением Правительства РФ от 13.11.2013 N 1013, первый технический осмотр производится без проверки их технического состояния) (далее - сбор за проверку технического состояния машин). (абзац введен [Приказом](#) Госжилстройтехинспекции Пензенской обл. от 30.06.2016 N 12-44)

1.3.4. Информирование заявителей о порядке предоставления государственной услуги предоставляется специалистом Инспекции при личном обращении, по телефону, письменно или по электронной почте.

1.3.5. Время ожидания в очереди для получения от специалиста Инспекции информации о процедуре предоставления государственной услуги при личном обращении заявителей не должно превышать 15 минут.

1.3.6. Информирование заявителей о порядке предоставления государственной услуги по электронной почте по возможности осуществляется в режиме реального времени или не позднее трех дней с момента получения сообщения.

1.3.7. Письменные обращения заявителей о порядке предоставления государственной услуги рассматриваются специалистами Инспекции (с учетом подготовки ответа заявителю) в срок, не превышающий 15 дней с момента получения обращения.

1.3.8. При ответах на телефонные звонки и устные обращения специалисты Инспекции подробно и в вежливой форме информируют обратившихся по интересующим их вопросам. Ответ на телефонный звонок должен содержать информацию о наименовании органа, в который позвонил гражданин, фамилии, имени, отчестве и должности работника, принявшего телефонный звонок. Время разговора не должно превышать 10 минут.

При невозможности специалиста Инспекции, принявшего звонок, самостоятельно ответить на поставленные вопросы, телефонный звонок должен быть переадресован (переведен) на другое должностное лицо или же обратившемуся гражданину должен быть сообщен телефонный номер, по которому можно получить необходимую информацию.

1.3.9. Заявители в обязательном порядке информируются специалистами Инспекции:

- об отказе в предоставлении государственной услуги;
- о сроке завершения оформления документов и возможности их получения.

1.3.10. Информация об отказе в предоставлении государственной услуги направляется заявителю заказным письмом с уведомлением о вручении и дублируется по телефону или электронной почте, указанным в заявлении.

Информация о сроке завершения оформления документов и возможности их получения заявителю сообщается при подаче документов, а в случае сокращения срока - по указанному в заявлении телефону и/или электронной почте.

В любое время с момента приема документов заявитель имеет право на получение сведений о ходе предоставления государственной услуги при помощи телефона, электронной почты или посредством личного посещения Инспекции и ее структурных подразделений.

---

КонсультантПлюс: примечание.

Нумерация пунктов дана в соответствии с официальным текстом документа.

---

1.3.12. Местонахождение Инспекции по надзору за техническим состоянием самоходных машин и других видов техники:

г. Пенза, ул. Некрасова, д. 24

Контактные телефоны: (8-8412) 94-14-64.

Официальный сайт Инспекции в информационно-телекоммуникационной сети "Интернет" - <http://www.uprgzi.pnzreg.ru/>;

Адрес электронной почты: [ginsp58@mail.ru](mailto:ginsp58@mail.ru).

**Сведения** о местонахождении, контактных телефонах (телефонах для справок) структурных подразделений Инспекции приводятся в Приложении N 1 к Административному регламенту.

Часы приема заявителей в Инспекции: понедельник, вторник, среда четверг: с 9.00 до 13.00, с 14.00 до 16.00 - оформление документов, с 16.00 до 17.30 - выдача документов, пятница - внутренняя работа, обеденный перерыв: с 13.00 до 14.00. Суббота, воскресенье - выходные дни.

Сведения о графике работы специалистов Инспекции в районах Пензенской области можно получить по телефонам для справок:

(8-8412) 94-13-91, 94-14-64.

1.3.13. Необходимой и обязательной услугой для предоставления государственной услуги по проведению технического осмотра является страхование гражданской ответственности владельцев транспортных средств в соответствии с действующим законодательством.

1.3.14. Информация о предоставлении государственной услуги, размещается на Едином портале государственных и муниципальных услуг (функций): <http://gosuslugi.ru>.

Почтовый адрес: 440018, г. Пенза, ул. Некрасова, 24

Адрес электронной почты: [ginsp58@mail.ru](mailto:ginsp58@mail.ru)

Информация о государственной услуге представляется:

(в ред. [Приказа](#) Госжилстройтехинспекции Пензенской обл. от 09.07.2014 N 12-31)

- при личном обращении;
- при обращении по телефону;
- по письменным обращениям, в том числе поступившим в виде электронного документа;

- с использованием региональной государственной информационной системы "Портал государственных и муниципальных услуг (функций) Пензенской области" ([uslugi.pnzreg.ru](http://uslugi.pnzreg.ru)) и федеральной государственной информационной системы "Единый портал государственных и муниципальных услуг (функций)" ([gosuslugi.ru](http://gosuslugi.ru)).

## 2. Стандарт предоставления государственной услуги

2.1. Наименование государственной услуги - проведение технического осмотра самоходных машин и других видов техники, зарегистрированных органами, осуществляющими государственный надзор за их техническим состоянием.

2.2. Предоставление государственной услуги осуществляется отделом (Инспекцией) по надзору за техническим состоянием самоходных машин и других видов техники Управления государственной инспекции в жилищной, строительной сферах и по надзору за техническим состоянием самоходных машин и других видов техники Пензенской области.

2.3. Результаты предоставления государственной услуги:

2.3.1. Оформление свидетельства о прохождении технического осмотра.

2.3.2. Оформление акта технического осмотра.

2.4. Срок предоставления государственной услуги.

2.4.1. В случае соответствия машины требованиям безопасности, при предоставлении по собственной инициативе документа, подтверждающего уплату государственной пошлины о прохождении технического осмотра, и документа, подтверждающего уплату сбора за проверку технического состояния машин, срок предоставления государственной услуги не должен превышать 5 рабочих дней с момента приема документов, при непредоставлении заявителем по собственной инициативе документа, подтверждающего уплату государственной пошлины за документ о прохождении технического осмотра, и документа, подтверждающего уплату сбора за проверку технического состояния машин, срок предоставления государственной услуги не должен превышать 6 рабочих дней с момента приема документов.

(пп. 2.4.1 в ред. [Приказа](#) Госжилстройтехинспекции Пензенской обл. от 30.06.2016 N 12-44)

2.4.2. В случае выявления несоответствия машины какому-либо из требований безопасности, при представлении машины для прохождения повторного технического осмотра срок предоставления государственной услуги не должен превышать 30 дней с момента составления акта технического осмотра.

2.5. Правовые основания для предоставления государственной услуги:

- [Конституция](#) Российской Федерации от 12 декабря 1993 года ("Российская газета" от 21 января 2009 г. N 7), (с последующими изменениями);

- Федеральный [закон](#) от 27.07.2010 N 210-ФЗ "Об организации предоставления государственных и муниципальных услуг", ("Российская газета, N 168, 30.07.2010), (с последующими изменениями);

- Гражданский кодекс Российской Федерации, часть первая от 30 ноября 1994 года N 51-ФЗ, часть вторая от 26 января 1996 года N 14-ФЗ, часть третья от 26 ноября 2001 года N 146-ФЗ ("Собрание законодательства РФ", 5 декабря 1994 г. N 32, ст. 3301, "Собрание законодательства РФ", 29 января 1996 г. N 5, ст. 410, "Собрание законодательства РФ", 3 декабря 2001 г. N 49, ст. 4552) (с последующими изменениями);

- Налоговый кодекс Российской Федерации, часть первая от 31 июля 1998 года N 146-ФЗ; часть вторая от 5 августа 2000 года N 117-ФЗ ("Собрание законодательства РФ", 3 августа 1998 г. N 31, ст. 3824, "Собрание законодательства РФ", 7 августа 2000 г. N 32, ст. 3340) (с последующими изменениями);

- Кодекс Российской Федерации об административных правонарушениях от 30 декабря 2001 года N 195-ФЗ ("Собрание законодательства РФ", 7 января 2002 г. N 1 (ч. 1), ст. 1) (с последующими изменениями);

- Федеральный закон от 25 апреля 2002 года N 40-ФЗ "Об обязательном страховании гражданской ответственности владельцев транспортных средств" ("Российская газета", 7 мая 2002 г. N 80) (с последующими изменениями);

- Федеральный закон от 10 декабря 1995 года N 196-ФЗ "О безопасности дорожного движения" ("Российская газета" от 26 декабря 1995 г. N 245) (с последующими изменениями);

- Федеральный закон от 2 мая 2006 года N 59-ФЗ "О порядке рассмотрения обращений граждан Российской Федерации" ("Парламентская газета", 11 мая 2006 г. N 70 - 71) (с последующими изменениями);

- Постановление Правительства Российской Федерации от 13 декабря 1993 года N 1291 "О государственном надзоре за техническим состоянием самоходных машин и других видов техники в Российской Федерации" ("Собрание актов Президента и правительства РФ", 20 декабря 1993 г., N 51) (с последующими изменениями);

- Постановление Правительства Российской Федерации от 12 августа 1994 года N 938 "О государственной регистрации автотранспортных средств и других видов самоходной техники на территории Российской Федерации" ("Собрание законодательства Российской Федерации" 22 августа 1994 г. N 17, ст. 1999) (с последующими изменениями);

- Постановление Правительства РФ от 13 ноября 2013 г. N 1013 "О техническом осмотре самоходных машин и других видов техники, зарегистрированных органами, осуществляющими государственный надзор за их техническим состоянием" (от 18 ноября 2013 г. интернет-портал "Российской Газеты");

- Постановление Правительства Российской Федерации от 06 февраля 2002 года N 83 "О проведении регулярных проверок транспортных и иных передвижных средств на соответствие техническим нормативам выбросов вредных (загрязняющих) веществ в атмосферный воздух" ("Собрание законодательства РФ", 11 февраля 2002 г., N 6, ст. 586, "Российская газета", N 28, 13 февраля 2002 г.) (с последующими изменениями);

- Приказ Министерства сельского хозяйства Российской Федерации (Минсельхоз России) от 18 декабря 2013 г. N 484 "Об утверждении формы бланка свидетельства о прохождении технического осмотра, порядка заполнения, хранения и уничтожения бланка свидетельства о прохождении технического осмотра, формы акта технического осмотра и порядка заполнения акта технического осмотра".

- Постановление Правительства Пензенской области от 06.05.2016 N 239-пП "Об утверждении размера и порядка сбора, взимаемого Управлением государственной инспекции в жилищной, строительной сферах и по надзору за техническим состоянием самоходных машин и других видов

техники Пензенской области".

(абзац введен [Приказом](#) Госжилстройтехинспекции Пензенской обл. от 30.06.2016 N 12-44)

2.6. Исчерпывающий перечень документов, необходимых для предоставления государственной услуги.

2.6.1. Для прохождения технического осмотра машины владелец машины или его представитель (далее - заявитель) представляет машину и следующие документы:

а) документ, удостоверяющий личность заявителя;

б) доверенность или иной документ, подтверждающий полномочия представителя владельца машины (для представителя владельца машины);

в) документ, подтверждающий право заявителя на управление машиной, представленной для прохождения технического осмотра;

г) свидетельство о регистрации машины;

д) страховой полис обязательного страхования гражданской ответственности владельца транспортного средства (в случаях, когда обязанность по страхованию гражданской ответственности владельца транспортного средства установлена федеральным законом);

е) исключен. - [Приказ](#) Госжилстройтехинспекции Пензенской обл. от 30.06.2016 N 12-44.

2.6.2. Информацию об уплате государственной пошлины за выдачу документа о прохождении технического осмотра машины, а также информацию об уплате сбора за проверку технического состояния машин орган гостехнадзора получает с использованием единой системы межведомственного электронного взаимодействия.

Документ об уплате указанной государственной пошлины, а также документ об уплате сбора за проверку технического состояния машин может быть представлен в орган гостехнадзора заявителем по собственной инициативе.

(пп. 2.6.2 в ред. [Приказа](#) Госжилстройтехинспекции Пензенской обл. от 30.06.2016 N 12-44)

2.7. Основания для отказа в приеме документов отсутствуют.

2.8. Основания для отказа в предоставлении государственной услуги отсутствуют.

2.9. За выдачу документов о прохождении технического осмотра машин взимается государственная пошлина в соответствии с [пунктом 41.2 части 2 статьи 333.33](#) Налогового кодекса Российской Федерации в следующих размерах:

- за выдачу документа о прохождении технического осмотра тракторов, самоходных дорожно-строительных и иных самоходных машин и прицепов к ним - 400 рублей.

За проверку технического состояния машин (за исключением машин, в отношении которых в соответствии с [пунктом 6](#) Правил проведения технического осмотра самоходных машин и других видов техники, зарегистрированных органами, осуществляющими государственный надзор за их техническим состоянием, утвержденных постановлением Правительства Российской Федерации от 13.11.2013 N 1013, первый технический осмотр проводится без проверки их технического состояния) взимается сбор, в соответствии с [Постановлением](#) Правительства Пензенской области от 06.05.2016 N 239-пП, в размере 250 рублей.

(абзац введен [Приказом](#) Госжилстройтехинспекции Пензенской обл. от 30.06.2016 N 12-44)

(п. 2.9 в ред. [Приказа](#) Госжилстройтехинспекции Пензенской обл. от 02.03.2015 N 12-9)

2.10. Максимальный срок ожидания в очереди при подаче запроса о представлении

государственной услуги и при получении результата предоставления государственной услуги составляет 10 минут.

2.11. Срок регистрации запроса заявителя о предоставлении государственной услуги не должен превышать 10 минут.

2.12. Требования к местам предоставления государственной услуги

2.12.1. Прием посетителей осуществляется в специально выделенных для этих целей помещениях и местах.

2.12.2. Кабинеты для приема посетителей оборудованы информационными табличками (вывесками) с указанием:

- номера кабинета;

- фамилии, имени, отчества и должности специалиста, осуществляющего исполнение государственной функции;

- времени перерыва на обед.

2.12.3. Места ожидания в очереди на предоставление или получение документов оборудованы стульями, кресельными секциями, скамьями.

Количество мест ожидания определяется исходя из фактической нагрузки и возможностей для их размещения в здании, но не может составлять менее 3 мест. Места для заполнения документов оборудуются стульями, столами и обеспечиваются образцами заполнения документов и чистыми бланками для их оформления.

2.12.4. В местах предоставления государственной услуги предусматривается оборудование доступных мест общего пользования (туалетов) и хранения верхней одежды посетителей.

2.12.5. В местах осуществления государственной услуги предусматривается оборудование доступных мест общественного пользования.

2.12.6. Помещения Инспекции должны соответствовать Санитарно-эпидемиологическим [правилам](#) и нормативам "Гигиенические требования к персональным электронно-вычислительным машинам и организации работы. СанПиН 2.2.2/2.4.1340-03".

2.12.7. Здание оборудовано системой оповещения о возникновении пожарной опасности и средствами пожаротушения.

2.12.8. Получателям услуги обеспечиваются комфортные условия прохождения формальностей, связанных с выдачей удостоверения тракториста-машиниста (тракториста), в том числе гарантируется надлежащим образом оборудованные помещения, удобные графики работы органов, участвующих в предоставлении государственной услуги.

2.13. Показателями доступности и качества предоставления государственной услуги являются:

- транспортная доступность к местам предоставления государственной услуги;

- обеспечение беспрепятственного доступа лиц к помещениям, в которых предоставляется государственная услуга;

- размещение информации о порядке предоставления государственной услуги на официальном сайте Управления в информационно-телекоммуникационной сети "Интернет" и на

Портале государственных и муниципальных услуг;

- размещение информации о порядке предоставления государственной услуги в средствах массовой информации;

- соблюдение сроков предоставления государственной услуги;

- отсутствие поданных в установленном порядке жалоб на решения и действия (бездействие), принятые и осуществленные при предоставлении государственной услуги.

2.14. Особенности предоставления государственной услуги в электронной форме заключаются в обеспечении заявителю возможности копирования списка документов необходимых для предоставления государственной услуги на официальном сайте Управления в телекоммуникационной сети "Интернет" ([www.uprgzi.pnzreg.ru](http://www.uprgzi.pnzreg.ru)) и на Портале государственных и муниципальных услуг (функций) Пензенской области" ([uslugi.pnzreg.ru](http://uslugi.pnzreg.ru)).

Государственная услуга не предоставляется в многофункциональных центрах предоставления государственных и муниципальных услуг.

### 3. Состав, последовательность и сроки выполнения административных процедур

3.1. Предоставление государственной услуги включает в себя следующие административные действия (процедуры).

3.1.1 проверка наличия документов, а также информации об уплате государственной пошлины за выдачу документа о прохождении технического осмотра машины и документа об уплате сбора за проверку технического состояния машин.

(п. 3.1.1 в ред. [Приказа](#) Госжилстройтехинспекции Пензенской обл. от 30.06.2016 N 12-44)

3.1.2. проверка соответствия машины данным, указанным в представленных документах, и идентификация машины;

3.1.3. проверка технического состояния машин (за исключением машин, в отношении которых первый технический осмотр производится без проверки их технического состояния) и оформление документов о прохождении технического осмотра.

[Блок-схема](#) предоставления государственной услуги приводится в Приложении N 2.

3.2. Проверка наличия документов, а также информации об уплате государственной пошлины за выдачу документа о прохождении технического осмотра машины и документа об уплате сбора за проверку технического состояния машин.

(п. 3.2 в ред. [Приказа](#) Госжилстройтехинспекции Пензенской обл. от 30.06.2016 N 12-44)

3.2.1. Основанием для начала исполнения административной процедуры являются предоставление заявителем документов в соответствии с [пунктом 3.2.2](#) настоящего Административного регламента.

3.2.2. Для прохождения технического осмотра машины владелец машины или его представитель (далее - заявитель) представляет машину и следующие документы:

а) документ, удостоверяющий личность заявителя;

б) доверенность или иной документ, подтверждающий полномочия представителя владельца машины (для представителя владельца машины);



в) документ, подтверждающий право заявителя на управление машиной, представленной для прохождения технического осмотра;

г) свидетельство о регистрации машины;

д) страховой полис обязательного страхования гражданской ответственности владельца транспортного средства (в случаях, когда обязанность по страхованию гражданской ответственности владельца транспортного средства установлена федеральным законом);

3.2.3. Информацию об уплате государственной пошлины за выдачу документа о прохождении технического осмотра машины, а также документа об уплате сбора за проверку технического состояния машин, орган гостехнадзора получает с использованием единой системы межведомственного электронного взаимодействия.

Документ об уплате указанной государственной пошлины, а также документ об уплате сбора за проверку технического состояния машин, может быть представлен в орган гостехнадзора заявителем по собственной инициативе.

(пп. 3.2.3 в ред. [Приказа](#) Госжилстройтехинспекции Пензенской обл. от 30.06.2016 N 12-44)

3.2.4. Специалист отдела (Инспекции) гостехнадзора, ответственный за проведение технического осмотра, рассматривает представленные документы и проверяет информацию об уплате государственной пошлины и сбора за проверку технического состояния машин.

Максимальный срок выполнения административного действия в случае представления заявителем документов, указанных в [подпункте 3.2.2 пункта 3.2 раздела 3](#) настоящего регламента, в том числе документа, подтверждающего уплату государственной пошлины, а также документа, подтверждающего уплату сбора за проверку технического состояния машин, - 20 минут.

Максимальный срок выполнения административного действия, в случае если заявителем по собственной инициативе не был представлен документ, подтверждающий уплату государственной пошлины, а также документ, подтверждающий уплату сборов за проверку технического состояния машин, - 1 рабочий день.

(пп. 3.2.4 в ред. [Приказа](#) Госжилстройтехинспекции Пензенской обл. от 30.06.2016 N 12-44)

3.2.5. Критерием принятия решения является наличие (отсутствие) документов, предусмотренных [пунктом 3.2.2](#) настоящего Административного регламента, а также информации об уплате государственной пошлины и сбора за проверку технического состояния машин.

(пп. 3.2.5 в ред. [Приказа](#) Госжилстройтехинспекции Пензенской обл. от 30.06.2016 N 12-44)

3.2.6. В случае непредставления документов, предусмотренных [пунктом 3.2.2 раздела 3](#) настоящего регламента, в полном объеме или отсутствия информации об уплате государственной пошлины за выдачу документа о прохождении технического осмотра машины, а также отсутствия информации об уплате сбора за проверку технического состояния машин, проверка технического состояния машины не проводится и составляется [акт](#) технического осмотра (Приложение N 3).

(пп. 3.2.6 в ред. [Приказа](#) Госжилстройтехинспекции Пензенской обл. от 30.06.2016 N 12-44)

3.2.7. Способом фиксации данной административной процедуры является простановка соответствующих отметок в акте технического осмотра, с указанием причины составления акта.

3.2.8. В случае отсутствия основания для отказа в предоставлении государственной услуги специалист отдела (Инспекции) гостехнадзора, ответственный за проведение технического осмотра, приступает к проверке соответствия машины данным, указанным в представленных документах, и идентификации машины.

3.3. Проверка соответствия машины данным, указанным в представленных документах, и идентификация машины.

3.3.1. Основанием для начала исполнения административной процедуры является наличие документов, предусмотренных [пунктом 3.2.2](#) настоящего Административного регламента, а также информации об уплате государственной пошлины и сбора за проверку технического состояния машин.

(пп. 3.3.1 в ред. [Приказа](#) Госжилстройтехинспекции Пензенской обл. от 30.06.2016 N 12-44)

3.3.2. Специалист отдела (Инспекции) гостехнадзора, ответственный за проведение технического осмотра, осуществляет проверку соответствия машины данным, указанным в представленных документах, и идентификацию машины.

3.3.3. Критерием принятия решения является соответствие или несоответствие машины данным, указанным в представленных документах.

3.3.4. В случае несоответствия машины данным, указанным в представленных документах, проверка технического состояния машины не проводится. Специалист отдела (Инспекции) гостехнадзора, ответственный за проведение технического осмотра, оформляет [акт](#) технического осмотра (Приложение N 3).

Максимальный срок выполнения административного действия - не более 20 минут.

3.3.5. Способом фиксации данной административной процедуры является простановка соответствующих отметок в акте технического осмотра, с указанием причины составления акта.

3.3.6. В случае отсутствия основания для отказа в предоставлении государственной услуги специалист отдела (Инспекции) гостехнадзора, ответственный за проведение технического осмотра, осуществляет проверку технического состояния машин (за исключением машин, в отношении которых первый технический осмотр производится без проверки их технического состояния).

3.4. Проверка технического состояния машин (за исключением машин, в отношении которых первый технический осмотр производится без проверки их технического состояния).

3.4.1. Основанием для начала исполнения административной процедуры является соответствие машины данным, указанным в представленных документах.

3.4.2. К машинам отдельных видов при проведении их технического осмотра предъявляются [требования](#) (включая параметры), предъявляемые при проведении технического осмотра к машинам отдельных видов, согласно приложению N 4 к административному регламенту (далее - требования безопасности).

3.4.3. Первый технический осмотр машин проводится непосредственно после их регистрации органами гостехнадзора.

3.4.4. В отношении машин, с даты изготовления которых прошло не более одного года и которые не были в эксплуатации (за исключением внедорожных автотранспортных средств, предназначенных для перевозки пассажиров и имеющих помимо сиденья водителя более 8 сидячих мест), первый технический осмотр проводится без проверки их технического состояния с выдачей свидетельства о прохождении технического осмотра, предусмотренного [пунктом 2.3.1 раздела 2](#) настоящего регламента.

Последующие технические осмотры машин проводятся (по выбору владельца машины):

в месте, в день и во время, которые определены отделом (Инспекцией) гостехнадзора исходя из установленной периодичности технического осмотра машин, количества зарегистрированных машин, их местонахождения, сезонности использования и наличия места для проведения технического осмотра. Указанная информация размещается на официальном сайте Управления

государственной инспекции в жилищной, строительной сферах и по надзору за техническим состоянием самоходных машин и других видов техники Пензенской области в информационно-телекоммуникационной сети "Интернет".

3.4.5. Специалист отдела (Инспекции) гостехнадзора, ответственный за проведение технического осмотра, проводит техническое диагностирование методами визуального, органолептического контроля с использованием средств технического диагностирования, в том числе передвижных средств.

Максимальный срок выполнения административного действия - не более 1 часа.

3.4.6. В случае соответствия машины требованиям безопасности, специалист отдела (Инспекции) гостехнадзора, ответственный за проведение технического осмотра, оформляет и выдает [свидетельство](#) о прохождении технического осмотра (Приложение N 5).

Максимальный срок выполнения административного действия при предоставлении по собственной инициативе документа, подтверждающего уплату государственной пошлины о прохождении технического осмотра, а также документа, подтверждающего уплату сбора за проверку технического состояния машин, не должен превышать 1 рабочего дня с момента приема документов, при непредоставлении заявителем по собственной инициативе документа, подтверждающего уплату государственной пошлины за документ о прохождении технического осмотра, а также документа, подтверждающего уплату сбора за проверку технического состояния машин, срок предоставления государственной услуги не должен превышать 2 рабочих дней с момента приема документов.

(в ред. [Приказа](#) Госжилстройтехинспекции Пензенской обл. от 30.06.2016 N 12-44)

3.4.7. В случае выявления несоответствия машины какому-либо из требований безопасности, специалист отдела (Инспекции) гостехнадзора, ответственный за проведение технического осмотра, в [акте](#) технического осмотра указывает параметры машины, в отношении которых установлено такое несоответствие (Приложение N 3).

Максимальный срок выполнения административного действия при представлении машины для прохождения повторного технического осмотра не должен превышать 20 рабочих дней с момента составления акта технического осмотра.

3.4.8. Машина, в отношении которой оформлен акт технического осмотра, подлежит повторному техническому осмотру.

3.4.9. При предоставлении машины для прохождения повторного технического осмотра в течение 20 дней со дня оформления акта технического осмотра, содержащего сведения о несоответствии машины какому-либо из требований безопасности, специалисту отдела (Инспекции) гостехнадзора, оформившему такой акт, проверка технического состояния машины проводится только в отношении указанных в этом акте параметров машины, по которым установлено такое несоответствие.

Максимальный срок выполнения административного действия - не более 30 минут.

3.4.10. Критерием принятия решения является соответствие или несоответствие представленной на технический осмотр машины требованиям безопасности.

3.4.11. Способом фиксации данной административной процедуры является простановка соответствующих отметок в акте технического осмотра, с указанием причины составления акта, либо оформление свидетельства о прохождении технического осмотра.

3.4.12. [Блок-схема](#) оказания государственной услуги приведена в приложении N 2 настоящего Административного регламента.

#### 4. Формы контроля за предоставлением государственной услуги

4.1. Текущий контроль по соблюдению последовательности действий, определенных административными процедурами по предоставлению государственной услуги, и принятием решений специалистами Инспекции осуществляется должностными лицами, ответственными за организацию работы по предоставлению государственной услуги.

4.2. Порядок и периодичность осуществления плановых и внеплановых проверок, полноты и качества предоставления государственной услуги:

4.2.1 Плановые проверки за предоставлением государственной услуги осуществляются в соответствии с планом, утвержденным начальником Управления;

4.2.2. Внеплановая проверка осуществляется при обращении заявителя (представителя заявителя) с жалобой на нарушение его прав и законных интересов, действия (бездействие) специалистов Инспекции, связанные с невыполнением ими обязательных требований при предоставлении государственной услуги;

4.2.3. Для внеплановой проверки полноты и качества предоставления государственной услуги формируется комиссия, в состав которой включаются специалисты Управления;

4.2.4. Результаты деятельности рабочей группы оформляются в виде акта, в котором отмечаются выявленные недостатки и предложения по их устранению.

4.3. Специалисты Инспекции, участвующие в предоставлении государственной услуги, несут ответственность, предусмотренную законодательством Российской Федерации, за решения, действия (бездействие), принимаемые (осуществляемые) в ходе предоставления государственной услуги.

Ответственность за решения, действия (бездействие), принимаемые (осуществляемые) в ходе предоставления государственной услуги, закрепляются в их должностных регламентах в соответствии с требованиями законодательства Российской Федерации.

4.4. Контроль за предоставлением государственной услуги со стороны граждан, их объединений и организаций осуществляется в порядке и формах, установленных законодательством Российской Федерации.

#### 5. Досудебный (внесудебный) порядок обжалования решений и действий (бездействия) органа, предоставляющего государственную услугу, а также его должностных лиц

5.1. Заявитель имеет право на обжалование решений и действий (бездействия) Инспекции, должностных лиц Инспекторов, предоставляющих государственную услугу, либо государственных гражданских служащих в досудебном (внесудебном) порядке.

5.1.1. Заявитель может обратиться с жалобой, в том числе в следующих случаях:

1) нарушение срока регистрации запроса заявителя о предоставлении государственной услуги;

2) нарушение срока предоставления государственной услуги;

3) требование у заявителя документов, не предусмотренных нормативными правовыми актами Российской Федерации, нормативными правовыми актами Пензенской области, для предоставления государственной услуги;

4) отказ в приеме документов, предоставление которых предусмотрено нормативными правовыми актами Российской Федерации, нормативными правовыми актами Пензенской области, для предоставления государственной услуги, у заявителя;

5) отказ в предоставлении государственной услуги, если основания отказа не предусмотрены федеральными законами и принятыми в соответствии с ними иными нормативными правовыми актами Российской Федерации, нормативными правовыми актами Пензенской области;

6) затребование с заявителя при предоставлении государственной услуги платы, не предусмотренной нормативными правовыми актами Российской Федерации, нормативными правовыми актами Пензенской области;

7) отказ Инспекции, должностных лиц Инспекции либо государственных гражданских служащих в исправлении допущенных опечаток и ошибок в выданных в результате предоставления государственной услуги документах, либо нарушение установленного срока таких исправлений.

5.2. Заявитель может направить жалобу на:

5.2.1 инспектора Инспекции - начальнику Инспекции;

5.2.2. начальника Инспекции - начальнику Управления;

5.2.3. начальника Управления - в Правительство Пензенской области.

5.3. Жалоба подается в письменной форме на бумажном носителе или в электронной форме в Управление и может быть направлена по почте, через многофункциональный центр предоставления государственных и муниципальных услуг, с использованием информационно-телекоммуникационной сети "Интернет", официального сайта Управления, региональной государственной информационной системы "Портал государственных и муниципальных услуг (функций) Пензенской области" ([uslugi.pnzreg.ru](http://uslugi.pnzreg.ru)), федеральной государственной информационной системы "Единый портал государственных и муниципальных услуг (функций)" ([gosuslugi.ru](http://gosuslugi.ru)), а также может быть принята при личном приеме заявителя.

В случае подачи жалобы при личном приеме заявитель представляет документ, удостоверяющий его личность, в соответствии с действующим законодательством.

В случае, если жалоба подается через представителя заявителя, также представляется документ, подтверждающий полномочия на осуществление действий от имени заявителя в соответствии с действующим законодательством.

5.4. Жалоба должна содержать:

1) наименование Управления, должностного лица Управления, предоставляющего государственную услугу, либо государственного служащего, решения и действия (бездействия) которых обжалуются;

2) фамилию, имя, отчество (последнее - при наличии), сведения о месте жительства заявителя - физического - лица либо наименование, сведения о месте нахождения заявителя - юридического лица, а также номер (номера) контактного телефона, адрес (адреса) электронной почты (при наличии) и почтовый адрес, по которым должен быть направлен ответ заявителю;

3) сведения об обжалуемых решениях и действиях (бездействии) Управления, должностных лиц Управления либо государственного гражданского служащего;

4) доводы, на основании которых заявитель не согласен с решением и действием (бездействием) Управления, должностных лиц Управления, предоставляющих государственную

услугу. Заявителем могут быть представлены документы (при наличии), подтверждающие доводы заявителя, либо их копии.

5.5. Заявитель имеет право на получение информации и документов, необходимых для обоснования и рассмотрения жалобы. Информация предоставляется:

- при личном обращении;
- при обращении по телефону;
- по письменным обращениям, в том числе поступившим в виде электронного документа;

- с использованием региональной государственной информационной системы "Портал государственных и муниципальных услуг (функций) Пензенской области" ([uslugi.pnzreg.ru](http://uslugi.pnzreg.ru)), федеральной государственной информационной системы "Единый портал государственных и муниципальных услуг (функций)" ([gosuslugi.ru](http://gosuslugi.ru)).

5.6. Жалоба, поступившая в Управление, подлежит рассмотрению должностным лицом, наделенным полномочиями по рассмотрению жалоб, в течение пятнадцати рабочих дней со дня ее регистрации, а в случае обжалования отказа Управления, должностных лиц Управления, либо государственного гражданского служащего, предоставляющего государственную услугу, в приеме документов у заявителя, либо в исправлении допущенных опечаток и ошибок или в случае обжалования нарушения установленного срока таких исправлений - в течение пяти рабочих дней со дня ее регистрации.

В случае, если жалоба подана заявителем на действия, не входящие в компетенцию Управления, в течение 3 рабочих дней со дня ее регистрации Управление направляет жалобу в уполномоченный на ее рассмотрение орган и в письменной форме информирует заявителя о перенаправлении жалобы. Срок рассмотрения жалобы исчисляется со дня регистрации жалобы в уполномоченном на ее рассмотрение органе.

5.7. По результатам рассмотрения жалобы Управление принимает одно из следующих решений:

1) удовлетворяет жалобу, в том числе в форме отмены принятого решения, исправления допущенных Управлением опечаток и ошибок в выданных в результате предоставления государственной услуги документах, возврата заявителю денежных средств, взимание которых не предусмотрено нормативными правовыми актами Российской Федерации, нормативными правовыми актами Пензенской области, а также в иных формах;  
(пп. 1 в ред. [Приказа](#) Госжилстройтехинспекции Пензенской обл. от 14.06.2016 N 12-40)

2) отказывает в удовлетворении жалобы.

3) направляет жалобу в уполномоченный на ее рассмотрение орган и в письменной форме информирует заявителя о перенаправлении жалобы.

5.8. Не позднее дня, следующего за днем принятия решения, заявителю в письменной форме и по желанию заявителя в электронной форме направляется мотивированный ответ о результатах рассмотрения жалобы.

5.9. В случае установления в ходе или по результатам рассмотрения жалобы признаков состава административного правонарушения или преступления должностное лицо, наделенное полномочиями по рассмотрению жалоб, незамедлительно направляет имеющиеся материалы в органы прокуратуры.

5.10. Решения, действия (бездействие) должностных лиц Управления, государственных

гражданских служащих, принятые в рамках предоставления государственной услуги, могут быть обжалованы заявителем путем обращения в суд в порядке и сроки, установленные законодательством Российской Федерации.

5.11. Информацию о порядке подачи и рассмотрении жалобы заявитель может получить по адресам и телефонам, указанным в [подпункте 1.3.12 раздела 1](#) настоящего регламента.

5.12. Заявитель имеет право обжаловать решение по жалобе в установленном законодательством порядке.

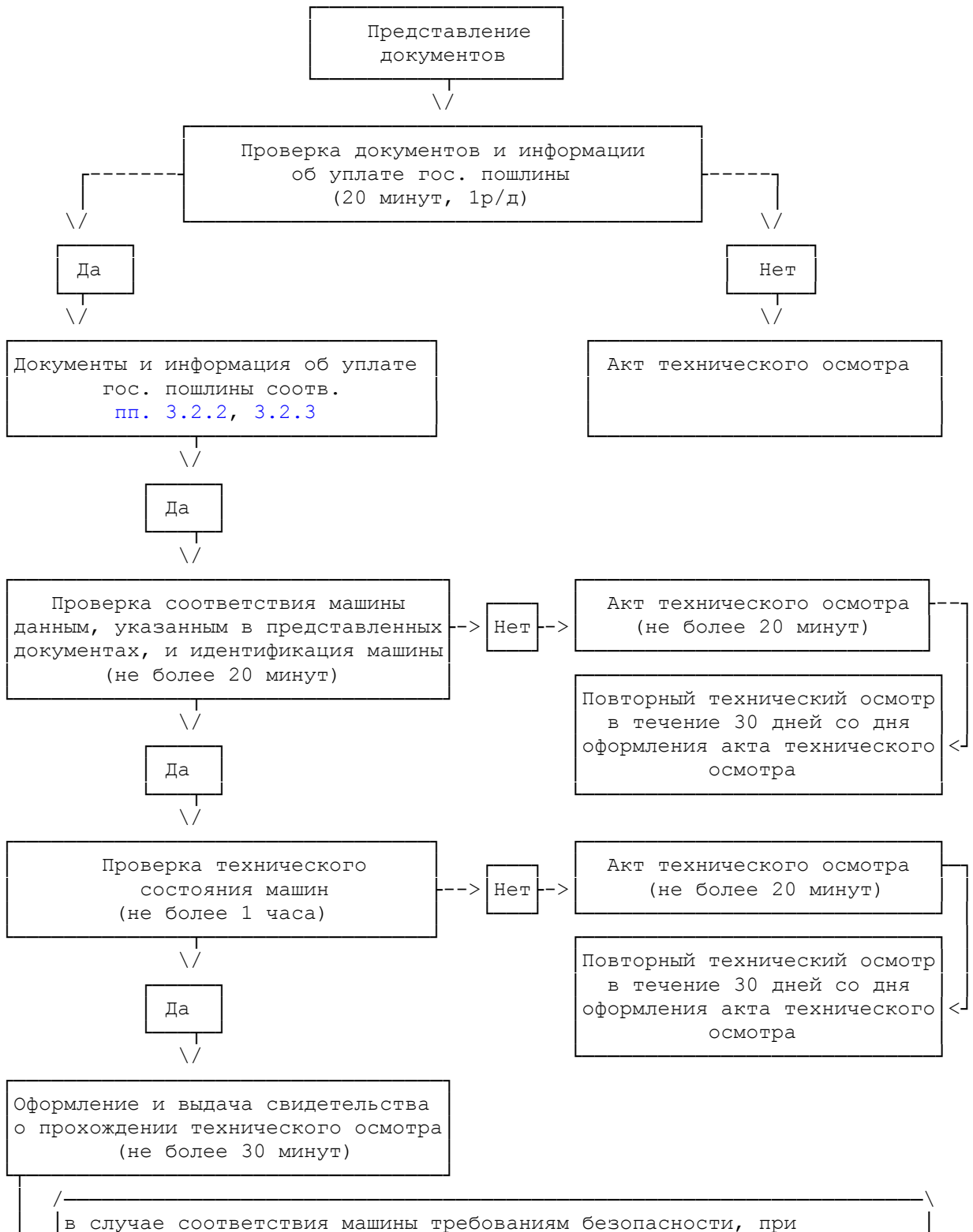
Сведения  
о месте нахождения, контактных телефонах инспекции по  
надзору за техническим состоянием самоходных машин  
и других видов техники

N	Район	телефон	Индекс	Адрес
1	г. Пенза	94-14-64	440018	г. Пенза, ул. Некрасова, 24
2	Башмаковский и Пачелмский	8-908-523-60-21	442060	р.п. Башмаково, ул. Советская, 17
3	Белинский и Тамалинский	(902) 340-59-58	442250	г. Белинский, Комсомольская площадь, 19
4	Бессоновский и Лунинский	(927) 386-72-31	442780	Бессоновский р-он, с. Бессоновка, ул. Коммунистическая, 3
	Пензенский	(909) 322-49-50	440500	Пензенский р-он, с. Кондоль, ул. Нагорная, 19
5	Городищенский	(927) 096-11-41	442310	г. Городище, ул. Калинина, 21
6	Земетчинский и Вадинский	(937) 408-11-80	442000	Земетчинский р-он, п. Земетчино, пл. Победы, 4а
7	Каменский	(960) 323-10-34	442240	г. Каменка, ул. Суворова, 33
8	г. Кузнецк и Кузнецкий район	(927) 377-11-25	442530	г. Кузнецк, ул. Комсомольская, 53
9	Мокшанский	(902) 206-67-62	442370	р.п. Мокшан, ул. Садовая, 26
10	Малосердобинский и Кольшлейский	(961) 352-09-97	442800	Малосердобинский р-он, с. Малая Сердоба, ул. Ленина, 49
11	Наровчатский и Спасский	(937) 4114-65-98	442630	Наровчатский р-он, с. Наровчат, ул. Советская,



				32
12	Неверкинский и Камешкирский	(927) 367-94-88	442480	Неверкинский р-он, с. Неверкино, ул. Куйбышева, 9
13	Никольский и Сосновоборский	(927) 389-91-44	442680	г. Никольск, ул. Московская, 2
14	Н.-Ломовский	(927) 36-82-32	442152	г. Нижний Ломов, ул. Советская, 14.
15	Сердобский и Бековский	(902) 345-63-00	442890	г. Сердобск, ул. Ленина, 90
16	Шемышейский и Лопатинский	(908) 532-41-06	442430	р.п. Шемышейка, ул. Ленина, 47

Блок-схема  
проведения государственного технического осмотра



предоставлении по собственной инициативе документа, подтверждающего уплату государственной пошлины о прохождении технического осмотра, срок предоставления государственной услуги не должен превышать 5 рабочих дней с момента приема документов.

при непредоставлении заявителем по собственной инициативе документа, подтверждающего уплату государственной пошлины за документ о прохождении технического осмотра, срок предоставления государственной услуги не должен превышать 6 рабочих дней с момента приема документов.

### Приложение N 3

#### Форма акта технического осмотра

(наименование органа гостехнадзора)

Акт технического осмотра от "\_\_\_" \_\_\_\_\_ 20\_\_ г. N

Сведения о машине

Государственный регистрационный знак \_\_\_\_\_  
номер серия код региона

Наименование и марка машины \_\_\_\_\_ Год выпуска \_\_\_\_\_

Заводской N машины (рамы), VIN \_\_\_\_\_

N двигателя (двигателей) \_\_\_\_\_

иные N \_\_\_\_\_

Сведения о заявителе:

(Ф.И.О.)

Документ, удостоверяющий личность заявителя \_\_\_\_\_

Документ, удостоверяющий полномочия заявителя \_\_\_\_\_

Сведения о владельце машины:

Ф.И.О. физического лица или наименование юридического лица

почтовый адрес

Причина составления акта:

А	отсутствие информации об уплате государственной пошлины за выдачу документа о прохождении технического осмотра машины.
Б	непредставление документов:

В	несоответствие машины данным, указанным в представленных документах:
Г	несоответствие машины требованиям безопасности:

Государственный  
инженер-инспектор гостехнадзора

\_\_\_\_\_

подпись

\_\_\_\_\_

Ф.И.О.

М. П.

Приложение N 4

**ТРЕБОВАНИЯ**  
(включая параметры), предъявляемые при проведении  
технического осмотра к машинам отдельных видов

I. Тормозные системы

1. Тормозные системы должны соответствовать показателям эффективности торможения и устойчивости транспортного средства при торможении:

а) для тракторов и самоходных машин - согласно пункту 3.17 ГОСТ 12.2.019;

б) для тракторов малогабаритных - согласно пункту 4.20 ГОСТ 12.2.140;

в) для прицепов и полуприцепов тракторных - согласно пункту 5.5 ГОСТ Р 52746;

г) для самоходных дорожно-строительных машин - согласно пунктам 4.3 - 4.5 ГОСТ Р ИСО 3450;

д) для лесопромышленных и лесохозяйственных колесных тракторов, лесозаготовительных и лесохозяйственных колесных машин - согласно пунктам 7.5 и 7.6 ГОСТ Р ИСО 11169;

е) для лесопромышленных и лесохозяйственных гусеничных тракторов, лесозаготовительных и лесохозяйственных гусеничных машин - согласно пунктам 6.1.1 и 6.1.2 ГОСТ Р ИСО 11512;

ж) для снегоходов - согласно [пункту 5.3](#) ГОСТ Р 50944;

з) для снегоболотоходов - согласно пункту 5.3 ГОСТ Р 50943;

и) для погрузчиков, штабелеров - согласно пунктам 3.2 и 4.1 ГОСТ Р 51348.

2. Рабочая тормозная система тракторных поездов с пневматическим тормозным приводом в режиме аварийного (автоматического) торможения должна быть работоспособна.

3. Утечка сжатого воздуха из соединений и элементов тормозной системы не допускается.

4. Подтекание тормозной жидкости и (или) нарушение герметичности трубопроводов либо соединений в гидравлическом тормозном приводе не допускаются.

5. Коррозия, грозящая потерей герметичности или разрушением, не допускается.

6. Механическое повреждение тормозных трубопроводов не допускается.

7. Наличие деталей с трещинами или остаточной деформацией в тормозном приводе не допускается.

8. Средства сигнализации и контроля тормозных систем, манометры пневматического и пневмогидравлического тормозного привода и устройство фиксации органа управления стояночной тормозной системы должны быть работоспособны.

9. Набухание тормозных шлангов под давлением и (или) наличие трещин на них и видимых мест перетирания не допускаются.

10. Расположение и длина соединительных шлангов пневматического тормозного привода тракторных поездов должны исключать их повреждение при взаимном перемещении трактора и прицепа (полуприцепа).

## II. Рулевое управление

11. Изменение усилия при повороте рулевого колеса должно быть плавным во всем диапазоне угла его поворота. Неработоспособность усилителя рулевого управления (при его наличии) не допускается.

12. Самопроизвольный поворот рулевого колеса с усилителем рулевого управления от нейтрального положения при работающем двигателе не допускается.

13. Суммарный люфт в рулевом управлении не должен превышать предельные значения, установленные изготовителем в эксплуатационной документации, или в случае отсутствия данных, установленных изготовителем, - следующие предельные значения:

для тракторов, включая малогабаритные, и самоходных сельскохозяйственных машин - не более 25 градусов;

для снегоходов и снегоболотоходов - не более 15 градусов.

14. Повреждение и отсутствие деталей крепления рулевой колонки и картера рулевого механизма, а также повышение подвижности деталей рулевого привода относительно друг друга или кузова (рамы), не предусмотренное изготовителем (в эксплуатационной документации), не допускаются. Резьбовые соединения должны быть затянуты и зафиксированы способом, предусмотренным изготовителем. Люфт в соединениях рычагов поворотных цапф и шарнирах рулевых тяг не допускается. Устройство фиксации положения рулевой колонки с регулируемым положением рулевого колеса должно быть работоспособно.

15. Применение в рулевом механизме и рулевом приводе деталей со следами остаточной деформации, с трещинами и другими дефектами не допускается.

16. Максимальный угол поворота рулевого колеса (руля) должен ограничиваться только устройствами, предусмотренными конструкцией машины.

## III. Механизм управления машин на гусеничном ходу

17. Свободный ход рукояток рычагов управления муфтами поворота не должен отклоняться

от значений, допускаемых изготовителем.

18. Должен обеспечиваться полный разрыв потока мощности в сторону поворота при полном перемещении рычага управления на себя.

19. Свободный ход тормозных педалей не должен превышать значения, установленные изготовителем.

20. Различная величина свободного хода тормозных педалей не допускается.

#### IV. Внешние световые приборы

21. Применение устройств освещения и световой сигнализации определяется:

а) для сельскохозяйственных и лесных тракторов - ГОСТ Р 41.86;

б) для тракторов малогабаритных - пунктами 8.2 и 8.3 ГОСТ 12.2.140;

в) для самоходных сельскохозяйственных машин - пунктом 8.6 ГОСТ 12.2.019;

г) для прицепов и полуприцепов тракторных - [ГОСТ 8769](#);

д) для снегоходов - [пунктами 5.2.21 и 5.2.22](#) ГОСТ Р 50944;

е) для снегоболотоходов - [пунктами 5.2.21 и 5.2.22](#) ГОСТ Р 50943.

22. Разрушение и отсутствие рассеивателей световых приборов либо использование рассеивателей и ламп, не соответствующих типу данного светового прибора, не допускаются.

23. Сигналы торможения (основные и дополнительные) должны включаться при воздействии на органы управления рабочей и аварийной тормозных систем и работать в постоянном режиме.

24. Установка спереди машины световых приборов с огнями красного цвета или световозвращателей красного цвета, а сзади - белого цвета, кроме фонарей заднего хода и освещения регистрационного знака, не допускается.

25. На машинах, выполняющих работы по строительству, ремонту или содержанию дорог, а также на машинах, передвигающихся по дорогам общего пользования со скоростью 20 км/ч и более и имеющих ширину более 2,55 метра, должны устанавливаться специальные световые сигналы (проблесковые маячки) желтого или оранжевого цвета. Количество и расположение проблесковых маячков должны обеспечивать их видимость на 360 градусов в горизонтальной плоскости, проходящей через центр источника излучения света.

#### V. Стеклоочистители и стеклоомыватели

26. Машины, имеющие кабину, должны оснащаться хотя бы одним стеклоочистителем.

27. Применение стеклоочистителей и стеклоомывателей для сельскохозяйственных и лесных тракторов, самоходных сельскохозяйственных машин должно соответствовать [пунктам 4.1 и 4.2](#) ГОСТ 12.2.120.

28. Стеклоочистители и стеклоомыватели должны быть работоспособны.

29. Стеклоомыватель должен обеспечивать подачу жидкости в зону очистки стекла.

#### VI. Колеса, шины и гусеницы

30. Шины колес должны иметь остаточную высоту почвозацепов (рисунка протектора):

а) ведущих колес:

не менее 5 мм - для тракторов класса до 2 т включительно; не менее 10 мм - для тракторов класса 3 т и выше;

б) управляемых колес:

не менее 2 мм - для тракторов класса до 2 т включительно; не менее 10 мм - для тракторов класса 3 т и выше;

в) колес прицепов - не менее 1 мм.

31. Шины не должны иметь внешние повреждения (пробоины, порезы, разрывы), обнажающие корд, расслоение каркаса, отслоение протектора и боковины.

32. Отсутствие хотя бы одного болта или гайки крепления дисков и ободьев колес не допускается.

33. Наличие трещин на дисках и ободьях колес, а также следов устранения их сваркой не допускается.

34. Видимое нарушение формы и (или) размеров крепежных отверстий в дисках колес не допускается.

35. Шины по размеру или допустимой нагрузке должны соответствовать модели машины.

36. Установка на одной оси шин различных размеров, конструкций, моделей, с разными рисунками протектора не допускается.

37. Давление в шинах не должно превышать значения, указанные в маркировке шин. Разность давлений в левых и правых шинах должна быть не более 0,01 МПа (0,1 кгс/кв. см).

38. Провисание гусеничных цепей машин на гусеничном ходу не должно превышать значение, предусмотренное изготовителем, а если такое значение отсутствует - не должно превышать 65 мм.

39. Остаточная высота почвозацепов машин на гусеничном ходу должна быть не менее 7 мм.

40. Число звеньев в левой и правой гусеничных цепях должно быть одинаково.

41. Наличие трещин и изломов в звеньях гусеничной цепи не допускается.

42. Разность провисаний левой и правой гусеничных цепей не должна превышать значение, предусмотренное изготовителем, а если такое значение отсутствует - не должна превышать 5 мм.

## VII. Двигатель и его системы

43. Уровень дымности отработавших газов для тракторов, самоходных дорожно-строительных и иных самоходных машин с дизелями должен соответствовать ГОСТ Р 17.2.2.02.

44. Содержание загрязняющих веществ в отработавших газах машин с бензиновыми двигателями должно соответствовать требованиям, предусмотренным изготовителем.

45. Содержание окиси углерода в отработавших газах при минимальной устойчивой частоте вращения коленчатого вала двигателя снегоходов, четырехколесных внедорожных

мототранспортных средств и снегоболотоходов не должно превышать 4,5 процента (в объемных долях).

46. Подтекание и каплепадение топлива в системе питания бензиновых и дизельных двигателей не допускаются.

47. Запорные устройства топливных баков и устройства перекрытия топлива должны быть работоспособны.

48. Система питания машин, предназначенная для работы на сжатом природном газе, сжиженном природном газе и сжиженном углеводородном газе, должна быть герметична. На наружную поверхность газовых баллонов машин, оснащенных такой системой питания, должны наноситься их паспортные данные, в том числе дата действующего и последующего освидетельствования. Не допускается использование газовых баллонов с истекшим сроком их периодического освидетельствования.

49. Выпускные системы двигателей должны быть исправными и комплектными.

#### VIII. Прочие элементы конструкции

50. Тракторы и самоходные дорожно-строительные машины должны укомплектовываться зеркалами заднего вида слева и справа.

Снегоходы (кроме снегоходов категории S1 по [ГОСТ Р 50944](#)) должны оборудоваться зеркалом заднего вида. Установленные на снегоходах зеркала должны соответствовать требованиям [пункта 5.4.2 ГОСТ Р 50944](#).

Снегоболотоходы (кроме снегоболотоходов категории SB1 по [ГОСТ Р 50943](#)) должны оборудоваться зеркалом заднего вида. Установленные на снегоболотоходах зеркала должны соответствовать требованиям [пункта 5.4.2 ГОСТ Р 50943](#).

51. Наличие трещин на ветровых стеклах в зоне очистки стеклоочистителем половины стекла, расположенной со стороны водителя, не допускается.

52. Замки дверей кабины, механизмы регулировки и фиксирующие устройства сидений водителя, устройство обогрева и обдува ветрового стекла, предусмотренные конструкцией, должны быть работоспособны.

53. Запоры бортов грузовой платформы прицепов и полуприцепов должны быть работоспособны.

54. Аварийные выходы и устройства приведения их в действие, приборы внутреннего освещения кабины должны быть работоспособны.

55. Предусмотренные конструкцией самоходных машин звуковые сигналы должны быть исправны.

Звуковой сигнал при приведении в действие органа его управления должен издавать непрерывный и монотонный звук.

Уровень звука сигнала должен быть в пределах 90 - 112 дБА при заглушенном двигателе.

56. На прицепах и полуприцепах должны устанавливаться задние защитные устройства, предусмотренные конструкцией.

57. Тракторные прицепы и полуприцепы должны оборудоваться работоспособными



предохранительными приспособлениями (цепями, тросами). Длина предохранительных цепей (тросов) должна предотвращать контакт сцепной петли дышла с дорожной поверхностью и при этом обеспечивать управление прицепом в случае обрыва (поломки) тягово-сцепного устройства.

58. Прицепы (за исключением одноосных и роспусков) должны оборудоваться устройством, поддерживающим сцепную петлю дышла в положении, облегчающем сцепку и расцепку с тяговой машиной.

59. Деформация сцепной петли или дышла прицепа, нарушающая их положение относительно продольной центральной плоскости симметрии прицепа, разрывы, трещины и другие видимые повреждения сцепной петли или дышла прицепа не допускаются.

60. Машины должны оснащаться ремнями безопасности, предусмотренными конструкцией. Ремни безопасности не должны иметь следующие дефекты:

а) надрыв на ляжке, видимый невооруженным глазом;

б) замок не фиксирует "язык" ляжки или не выбрасывает его после нажатия на кнопку замыкающего устройства;

в) ляжка не вытягивается или не втягивается во втягивающее устройство (катушку);

г) при резком вытягивании ляжки ремня не обеспечивается прекращение (блокирование) ее вытягивания из втягивающего устройства (катушки).

61. Тракторы, самоходные дорожно-строительные, самоходные сельскохозяйственные машины, прицепы и полуприцепы должны укомплектовываться не менее чем 2 противооткатными упорами.

62. Самоходные машины должны оснащаться не менее чем одним порошковым или хладоновым огнетушителем емкостью не менее 2 л.

Огнетушитель должен быть опломбирован, и на нем должен быть указан срок окончания использования, который на момент проверки не должен быть завершен.

63. Аккумуляторные батареи, сиденья, а также огнетушители и медицинская аптечка на тракторах, самоходных дорожно-строительных машинах, оборудованных приспособлениями для их крепления, должны надежно закрепляться в местах, предусмотренных конструкцией.

64. Колесные тракторы и машины должны оборудоваться надколесными крыльями. Ширина этих устройств должна быть не менее ширины применяемых шин.

65. Отсутствие предусмотренных конструкцией машин грязезащитных фартуков и брызговиков не допускается.

66. Фиксаторы транспортного положения опор полуприцепов, предназначенные для предотвращения их самопроизвольного опускания при движении, должны быть работоспособны.

67. Подтекание масел и рабочих жидкостей из двигателя, коробки передач, бортовых редукторов, мостов, сцепления, аккумуляторной батареи, систем охлаждения и кондиционирования воздуха и дополнительно устанавливаемых гидравлических устройств не допускается.

68. Предусмотренное конструкцией самоходной машины устройство, исключающее возможность запуска двигателя при включенной передаче, должно быть работоспособно.

69. Повышенное перемещение в подвижных сопряжениях машин не допускается.

70. Движущие (вращающиеся) части машин (карданные, цепные, ременные, зубчатые передачи и т.п.) должны быть огорожены защитными кожухами.

71. Ослабление крепления кабины, двигателя, компрессора, пускового двигателя, облицовки, рабочих органов, других элементов конструкции не допускается.

72. Рычаги управления рабочими органами машин и орудия в заданных положениях должны обеспечиваться надежной фиксацией.

73. Установка дополнительных предметов или нанесение покрытий, ограничивающих обзор с места водителя, ухудшающих прозрачность стекол, влекущих опасность травмирования, не допускается.

На верхнюю часть ветрового стекла машины могут прикрепляться прозрачные цветные пленки. Разрешается применять тонированные стекла (кроме зеркальных), светопропускание которых соответствует требованиям [ГОСТ 5727](#).

74. Замена аккумуляторных батарей, применяемых для запуска двигателя машины, а также аккумуляторных батарей машин с электроприводом батареи, напряжение, масса или размеры которых отличаются от предусмотренных изготовителем, не допускается.

75. Предусмотренные конструкцией устройства, предотвращающие самопроизвольный запуск рабочих органов машин, должны быть работоспособны.

76. Предохранительные муфты привода рабочих органов машин должны быть исправны и отрегулированы.

77. Предусмотренные конструкцией устройства для экстренного отключения рабочих органов должны быть работоспособны.

78. Предусмотренные конструкцией устройства для снятия статического электрического заряда должны быть работоспособны.

79. Дисбаланс вращающихся частей машин, превышающий установленные изготовителем значения, не допускается.

80. Самоходные машины должны оборудоваться знаком аварийной остановки.

81. На машинах сзади должен устанавливаться государственный регистрационный знак.

Государственный регистрационный знак должен устанавливаться на плоской вертикальной поверхности, при этом должно исключаться загромождение государственного регистрационного знака элементами конструкции, а государственный регистрационный знак не должен закрывать внешние световые и светосигнальные приборы и выступать за боковой габарит.

Государственный регистрационный знак должен устанавливаться по оси симметрии машины или слева от нее по направлению движения машины.

82. На колесных тракторах класса 1,4 и выше, работающих с прицепами, должен устанавливаться знак "Автопоезд".

83. На самоходных машинах, имеющих максимальную конструктивную скорость не более 30 км/ч, должен устанавливаться знак "Тихоходное транспортное средство".

Форма бланка свидетельства  
о прохождении технического осмотра

Лицевая сторона

Государственный регистрационный знак		ГОСТЕХНАДЗОР		2018							
<table border="1"> <tr> <td>номер</td> <td>серия</td> <td>код региона</td> </tr> <tr> <td> </td> <td> </td> <td> </td> </tr> </table>		номер	серия	код региона				Свидетельство о прохождении технического осмотра		2017	
номер	серия	код региона									
<table border="1"> <tr> <td>защитная голографическая наклейка</td> </tr> </table>		защитная голографическая наклейка	2016								
защитная голографическая наклейка											
AA 000000				2015							
окончание срока действия свидетельства											
I	II	III	IV	V	VI	VII	VIII	IX	X	XI	XII

Оборотная сторона

2018		Наименование и марка машины _____ _____ год выпуска _____									
2017		Заводской № машины (рамы), VIN _____ № двигателя (двигателей) _____									
2016		Наименование органа гостехнадзора _____ _____									
2015		Государственный инженер-инспектор гостехнадзора _____ «__» _____ 20__ г. _____ (подпись) _____ (Ф.И.О.) М.П. окончание срока действия свидетельства									
XII	XI	X	IX	VIII	VII	IV	V	IV	III	II	I

Приказ Госжилстройтехинспекции Пензенской обл. от 29.06.2012 N 12-14 (ред. от 15.06.2017)  
"Об утверждении административных регламентов Управления государственной инспекции в жилищной, строительной сферах и по надзору за техническим состоянием самоходных машин и других видов техники Пензенской области" (вместе с "Административными регламентами...") {КонсультантПлюс}